

Sugestão de protocolo para utilização do Freddo - Capelli

Antes do tratamento.

1. Explicar para paciente as chances de resultado. Explicar que paciente terá que ficar, às vezes, até 3 horas com a touca. Motivar a paciente a colaborar, sendo que a colaboração é fundamental para o sucesso no tratamento. Vale a pena o “sacrifício” de algumas horas pelo benefício de tentar manter os cabelos.
2. Pedir para a paciente vir com cabelo já lavado pois ficará até uma semana sem poder lavar após o tratamento.
3. Realizar fotos do paciente antes do tratamento em 2 posições. Ver procedimento abaixo sobre como realizar as fotos padronizadas.
4. Pedir para paciente ir ao banheiro urinar, mesmo que não tenha vontade, garantindo assim mais tempo de tratamento sem interrupções.
5. Colocar um travesseiro entre o paciente e o encosto da poltrona de aplicação.
6. Escolher um tamanho de touca adequado dentre os 10 tamanhos disponíveis. Tem que ser confortável mas também tem que evitar muita folga entre cabelo e borda da touca.
7. Ao escolher a touca, colocar no paciente em posição de tratamento, regular a altura do braço como se estivesse já em tratamento.
8. Retirar a touca. Manter o ajuste de altura do braço.
9. Molhar o couro cabeludo com água de torneira. Garantir que não somente o cabelo, mas principalmente o couro cabeludo esteja bem molhado.
10. Colocar algodão nos ouvidos do paciente, protegendo quanto a barulho e entrada de ar frio.
11. Proteger a cartilagem da orelha com o protetor de orelha, a fim de evitar queima pela presença do ar extremamente frio.
12. Colocar a touca no paciente, mantendo-o de maneira confortável.
13. Apertar tecla PLAY no Freddo, com regulagem de velocidade no 2 (dois).
14. Acoplar a mangueira à touca, fazendo últimos ajustes de conforto, regulagem do braço do Freddo. Perguntar se paciente está OK e explicar que a sensação de frio extremo durará poucos minutos, depois o corpo vai se acostumar. Pedir para paciente chamar o médico/enfermeiro a cada necessidade de ir ao banheiro, caso haja falha no resfriamento, caso esteja insuportável tolerar o tratamento.

Tempos sugeridos:

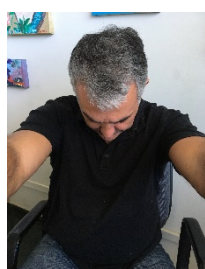
30 minutos antes da aplicação da medicação deve-se iniciar o processo de resfriamento;

Manter o resfriamento durante toda a infusão da medicação;

De 30 a 90 minutos após o término da infusão, manter o resfriamento do couro cabeludo. Este resfriamento pós infusão é necessário para se proteger do período de pico de atuação da medicação.

Procedimento para fotos:

1. Colocar o paciente na cadeira, garantindo que não esteja contra a luz o que vai prejudicar a qualidade da fotografia. Evitar paciente de costas para janela ou televisão ou qualquer fonte de luz.
2. Padronizar distância entre paciente e camera fotografica. Esticar os braços do paciente para a frente e posicionar a câmera à distância aproximada da ponta dos dedos do paciente.
3. Desligar o flash da câmera fotográfica.
4. Foto 1, com paciente olhando para a frente, para a câmera, realizar a primeira foto.
5. Foto 2, com paciente olhando para o chão, realizar foto da nuca do paciente.
6. Ao término do dia ou quando houver tempo disponível, armazenar fotos à ficha do paciente, informando data da realização das fotos.



Após tratamento:

Cuidados gerais com o cabelo

1. Esperar pelo menos 72 horas para lavar o cabelo após a sessão de quimioterapia com o resfriamento por Freddo.
2. Não pintar os cabelos após a quimioterapia com auxílio de Freddo.
3. Não precisa ter medo de escovar ou pentear os cabelos, mas deve ter cuidado e delicadeza, utilizando um pente de dentes largos ou uma escova macia, como as indicadas para bebês ou a Magic Brush, escova desembaraçante.
4. Se quiser prender o cabelo, utilize laços de fita ou prendedores macios. Evitar elásticos ou prendedores de pressão.
5. Evitar fazer trança ou permanente.
6. Não utilizar secadores, pranchas, bobes aquecidos ou outros aparelhos que submetam os cabelos a calor excessivo.
7. Não utilizar produtos que contenham química, tais como tinturas, permanentes, gel ou sprays. Buscar os que sejam a base de plantas ou vegetais naturais, com pH equilibrado pois ajudam a nutrir os fios.
8. Vestir o travesseiro com fronha de seda ou cetim, evitando que o cabelo acorde embaraçado. De preferência dormir com rede de seda ou cetim.

Lavando o cabelo

1. Utilizar shampus e condicionadores que tenham o pH balanceado 5,5 ou que sejam à base de ervas naturais, que ajudam a nutrir o cabelo.
2. Não utilize produtos capilares muito ácidos ou alcalinos.
3. Lave o cabelo sempre com água morna, não quente.
4. Na hora de aplicar o shampu e o condicionador, mexa suavemente no cabelo.
5. Deixe que o cabelo seque naturalmente ou passe a toalha acariciando-o com cuidado. Se optar por um secador, utilize-o apenas na temperatura fria.
6. Se possível, tente lavar o cabelo, no máximo, duas vezes por semana.
7. Espere pelo menos 72 horas para lavar o cabelo após a sessão de quimioterapia com o resfriamento do couro cabeludo.

Pintando o cabelo

1. Não é recomendável pintar o cabelo durante o período de resfriamento do couro cabeludo, devido à química existente na maioria dos produtos. Caso decida pintá-lo, é aconselhado que o faça antes da primeira sessão de tratamento quimioterápico, optando apenas por produtos à base de vegetais e que não sejam permanentes, durando entre 3 e 6 semanas. Esses podem ser encontrados em drogarias e farmácias.
2. Evite produtos à base de amônia e peróxido.
3. Pacientes que fazem 3 ciclos semanais de quimioterapia, devem colorir o cabelo na semana anterior ou 4/5 dias após o tratamento quimioterápico com resfriamento do couro cabeludo

Salão de beleza

1. Não é aconselhável ir ao cabeleireiro durante o tratamento quimioterápico com resfriamento do couro cabeludo. Caso sinta necessidade, o profissional deve estar ciente do seu quadro, para não agir de maneira que prejudique o seu cabelo, provocando a queda

IMPORTANTE:

Para o sucesso do tratamento é necessária a colaboração e compreensão do paciente com os cuidados após tratamento.

Se você insistir em não seguir as recomendações, como utilizar produtos químicos e secador em temperatura quente no cabelo, deve estar ciente de que as atitudes podem afetar o sucesso do tratamento de resfriamento do couro cabeludo, podendo levar ao aumento da queda de cabelo.

Para mais informações, procure uma equipe de enfermagem ou grupo de apoio.